

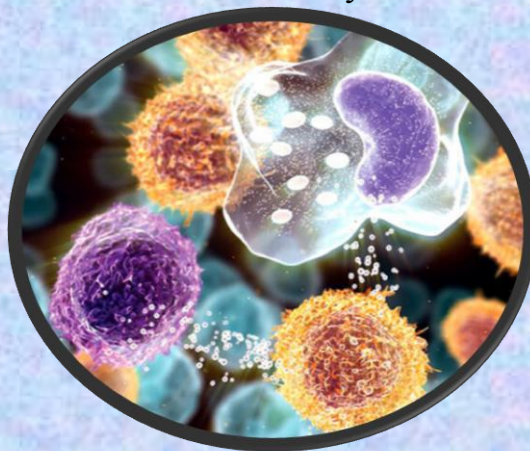
Ушки у детей заболевают не от того, что в них попал холодный воздух, а вследствие ринита, ринофарингита и возникающего при этом воспалительного отека евстахиевой трубы, проникновения инфекции в нее из полости носоглотки.



В холодное время родители стремятся дать ребенку пустышку, «чтобы не наглотался холодного воздуха». А в реальности получается абсолютно противоположное явление. У ребенка - грудничка язычок всегда выдвинут вперед, и создается своеобразный «тамбур», в котором относительно большой и богатый кровеносными сосудами язык согревает воздух перед его поступлением в верхние дыхательные пути.

При сосании пустышки язык находится за альвеолярными отростками (в будущем на них вырастут зубки), и в процессе сосания холодный воздух поступает не согретым в верхние дыхательные пути.

Кроме всего прочего не следует забывать, что само по себе грудное молоко несет иммунологическую защиту от инфекционных агентов, с которыми контактируют мать и дитя. Иммуитет мамы более совершенный, в отличие от только стартующего иммунитета ребенка, и несет в себе защиту за двоих.



**Волшебные клетки -
защитники**



Кормим грудью!

**Профилактика заболеваний
ушек у детей.**

400081 Волгоград
ул. Политрука Тимофеева, дом 5
Телефон/факс: (8442) 36-26-20
Адрес электронной почты:
vostrp@vomiac.ru



Профилактика острых средних отитов должна проводиться со дня рождения Вашей крохи. Для этого следует кормить ребенка грудного **возраста исключительно грудью до 6-месяцев, своевременно ввести соответствующий возрасту прикорм и продолжать кормление грудью до 2 лет и более!**



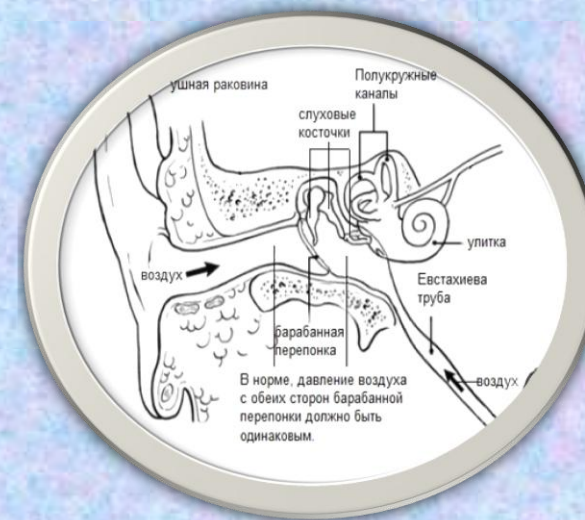
При сосании груди ребенок широко открывает рот, выдвигает язык, захватывает грудь, несколькими короткими присасывающими движениями формирует себе «соску», в которой мамин сосок находится

на уровне его мягкого неба и составляет всего одну треть сформированной им «соски».

Далее язык совершает волнообразные движения и, придавливая к твердому небу сформированную им «соску», выдавливает молочко. Слышны глубокие глотательные звуки, а не чмокание или щелканье. Анатомия сосания груди эволюционно сформирована таким образом, что евстахиева труба (составная часть органа слуха) при этом хорошо аэрируется (вентилируется другими словами), что исключает создание условий для проникновения в нее инфекции.



При искусственном вскармливании, как и при постоянном использовании пустышек, механизм сосания иной – по типу «коктейльной трубочки», и за счет возникающего при этом *присасывающего эффекта* в евстахиеву трубу попадают инфекционные агенты (стрептококки, стафилококки и др.), всегда присутствующие в носоглотке.



Далее вступает в действие механизм нарушения аэрации за счет воспалительного отека, и возникает острый отит.